

couleurs Lozère

JUILLET / AOÛT / SEPTEMBRE 2019 // N°49

La Lozère,
notrelement!



HISTOIRE

L'épopée des grands voyageurs en Lozère

ÉCONOMIE



Trinquons à la santé des brasseurs de Lozère

ATTRACTIVITÉ



Jobs Dating : l'heure est aux recrutements

ENVIRONNEMENT



A l'oeuvre pour le reboisement de l'Aubrac

le magazine
du Département


lozère
LE DÉPARTEMENT



Heureux qui comme Ulysse a fait un beau voyage... p.16

édito

Sophie PANTEL
Présidente du Département



ACTUALITÉS.....P.3 À 6

VIVRE EN LOZÈRE.....P.8

Les brasseurs de Lozère

ÉCONOMIEP.10

Les Jobs Dating du Réseau LNV

AMÉNAGEMENT.....P.12

Les contrats territoriaux

AGRICULTUREP.13

Les collégiens enfilent les bottes à la ferme

ENVIRONNEMENT.....P.14

Deux actions pour réduire les déchets

TOURISME.....P.16

Promenade nez au vent avec Catherine Degouy

RENCONTREP.17

La MRF et le Parc naturel reboisent l'Aubrac

HISTOIREP.18

Les grands voyageurs de Lozère

LÉGENDEP.20

Dans les pas de Gargantua

POLITIQUE.....P.22

AGENDA.....P.23

“

Festivals, animations, baignade, marchés de producteurs, fêtes locales : pas besoin de parcourir des centaines de kilomètres en avion à l'autre bout du monde pour profiter d'un moment d'évasion et d'une parenthèse enchantée, faite de joie, de calme et de plaisirs. L'attractivité de la Lozère se reflète régulièrement dans tous les reportages TV, à l'impact très positif, consacrés à notre beau département. Les sites naturels, les paysages à couper le souffle, les itinéraires de randonnées, les sites de pleine nature, l'authenticité du terroir ont enfin perdu leur confidentialité et profitent à tous, vacanciers comme Lozériens.

Indépendamment des atouts indéniables dont nous bénéficions, il faut savoir qu'au quotidien, le Département ne s'endort pas sur ses lauriers. Tourné vers l'avenir, il oeuvre à rendre la Lozère toujours plus attractive, tout en garantissant l'indispensable cohésion entre nos territoires et ses habitants. Notre collectivité poursuit ses importants investissements. Ces efforts, rendus possibles grâce à une saine gestion budgétaire et à la péréquation horizontale interdépartementale, confortent au quotidien le cadre de vie de chacun d'entre vous, des collèges aux Ehpad, des infrastructures routières au développement du Très haut débit, tout en restant particulièrement mobilisés auprès des personnes en difficulté. De plus, le Département continue de lancer de nouvelles politiques innovantes et des projets structurants pour le territoire : rénovation du Parc à Loups, des Bisons et de la station thermale de Bagnols les Bains, aménagement d'un complexe d'astro-tourisme, hauts-lieux de l'agropastoralisme, valorisation des cols lozériens d'exception pour les cyclos, circuits patrimoniaux et culturels des centres-bourgs, labellisation pour la qualité de l'eau de nouvelles rivières, ... Vous l'aurez compris, vous pouvez compter sur la volonté des élus et des services du Conseil départemental pour porter des politiques toujours plus audacieuses au profit de nos territoires. Vous découvrirez certaines d'entre elles dans ce nouveau numéro dont je vous souhaite une bonne lecture. Très bel été à tous !

”



Directeur de la publication : Sophie PANTEL / Rédaction en chef et conception : Elodie LEHNEBACH - Service communication du

Département / Tirage : 30 000 exemplaires / Périodicité : Trimestrielle / Dépôt légal : à parution / ISSN : 1968-7125 / Éditeur : Département de la Lozère - 4, rue de la Rovère - 48 000 Mende - Tél. : 04 66 49 66 66 - Courriel : communication@lozere.fr / Imprimeur : Public'Imprim / Photo de

couverture : ©master1305 - stock.adobe.com / ©Elodie Lehnebachi / ©Yvan Guilhot



Pour impliquer davantage les localités dans la politique d'accueil et la démarche d'attractivité lancées par le Département, les territoires, soutenus par le réseau Lozère Nouvelle Vie lancent **une nouvelle expérimentation à destination des collectivités locales.**

L'opération intitulée « Comm'Une Nouvelle Vie », permettra aux communes qui s'y engagent de travailler sur leurs potentiels d'attractivité en menant des actions dans différents domaines (habitat, emploi, services, vie locale, cadre de vie) en fonction d'enjeux et d'objectifs préalablement définis.

Les communes bénéficieront d'un accompagnement du chargé de mission accueil de leur territoire, d'outils de travail et d'une mise en avant de la commune sur le site internet lozerenouvellevie.com.

> **Plus d'informations :**

Mission Accueil du Département : vivreenlozere@lozere.fr ou auprès du PETR Sud Lozère (accueil@at-causses-cevennes.fr), du PETR du Pays du Gévaudan (accueil@petr-gevaudan-lozere.fr) et de l'Association Terres de Vie (chloecapelle@assoterresdevie.fr)

Envie de jouer ?

Illustrateur en Lozère, passionné de nature, Arnaud Saint-Maxent a réalisé un jeu de 7 familles sur les animaux sauvages des Cévennes. Vous y trouverez les familles Renard, Castor, Ecureuil, Loutre, Hermine, Genette et Chevreuil. Son objectif est de faire découvrir la faune sauvage des Cévennes et de sensibiliser à leur protection dès le plus jeune âge à travers un jeu dont tout le monde connaît les règles. Il est donc conçu en carton recyclé et sans emballage plastique.



AVEC LE PASS' LOZÈRE, PROFITEZ DE BONS PLANS TOUTE L'ANNÉE ...

Suite au succès rencontré en 2018, le Conseil départemental de la Lozère a décidé de reconduire le Pass'Lozère. Édité à 30 000 exemplaires, **ce Pass propose 53 offres de prestataires touristiques, bons plans et autres réductions.** Il est valable tout au long de l'année et pas seulement pendant la période estivale puisque sa validité est prolongée pour tous les produits neige.

Découvrez ou redécouvrez des sites emblématiques tels que les grottes, les parcs animaliers, stations de pleine nature. Vous pourrez aussi vous initier à des activités ludiques telles que le canoë, l'équitation, le VTT, les raquettes, la spéléo, l'ULM, le pédalo, le golf, le paddle, la pêche ou encore le spa.

Ce Pass s'adresse aux familles, couples, groupes d'amis et individuels sur toute l'année 2019 qu'ils soient lozériens ou pas ; en effet, de nombreux visiteurs / touristes logent chez des membres de leur famille ou chez des amis. Ce sont donc ces derniers qui sont nos meilleurs ambassadeurs et qui emmènent leurs hôtes découvrir le patrimoine culturel de la Lozère. Il est donc tout naturel qu'ils puissent eux aussi bénéficier de ces réductions.

• Comment l'utiliser ?

- 1 - Retirez votre Pass' Lozère dans un office de tourisme, chez les hébergeurs ou les prestataires partenaires.
- 2 - Faites le tamponner à chaque visite pour bénéficier de la réduction annoncée.

Attention : Le Pass' est valable pour tous mais l'offre ne sera appliquée qu'une seule fois par les prestataires.

- 3 - Prolongez le plaisir...et tentez de gagner un week-end en Lozère en participant au tirage au sort. Pour cela, faites tamponner votre Pass' Lozère sur au moins 3 sites différents et renvoyez le coupon avant le 15 novembre 2019 (rendez-vous à la fin du Pass').

• A gagner :

Des week-ends au village de gîtes de Chanac pour 4/5 personnes ou au village de vacances Forêt de Ganigal au Malzieu en 2/4 personnes.

DÉVELOPPEMENT DE L'ASTRO-TOURISME DANS LES CÉVENNES



Le Département de la Lozère sera partie prenante dans la réhabilitation de la Tour du Viala. Le projet, dont les études préalables sont actuellement en cours, consiste à aménager un complexe d'astro-tourisme par la création d'une plate-forme d'observation et la réhabilitation des gîtes de la Tour du Viala, situées sur la commune déléguée de Saint-Maurice-de-Ventalon. Initiée dans le cadre du Label Réserve de Ciel Étoilé (RICE), décerné au Parc National des Cévennes en 2018, cette réhabilitation contribuera à faire vivre le site quatre saisons par an et à développer une offre de tourisme expérientiel sur le territoire. *Nous reviendrons sur ce projet dans notre prochain numéro.*

UNE PETITE HALTE PAR LA MAISON DES VAUTOURS ?

Au fond des gorges de la Jonte, sur la départementale 996 entre le Rozier et Meyrueis, Saint-Pierres-Tripiers accueille la Maison des Vautours. Ces rapaces sont visibles depuis la terrasse d'observation mais également à travers trois caméras mobiles installées sur un nid, un perchoir et une aire d'alimentation. Les visiteurs peuvent observer les vautours fauves, moine, percnoptère et le gypaète barbu. Les visites sont commentées, le musée de plus de 1000m² permet d'en apprendre plus sur le vautour, sa réintroduction, son environnement et son histoire en Lozère.



L'avis d'un internaute écrit le 18 février 2019 :

Le site est bien aménagé, et permet, au travers d'un petit musée avec des reproductions de vautours et des explications détaillées sur les différentes espèces, d'en apprendre plus sur ces rapaces. Une présentation de vidéos et de webcams en live est proposée, ce qui est assez réussi pour mieux comprendre les comportements de ces vautours et l'histoire du site de réintroduction. Une terrasse avec des lunettes est proposée, avec toujours des ornithologues présents pour nous montrer les zones d'intérêt, ce qui est vraiment génial pour les fans de rapaces et parfois impressionnant.

Visitez la Lozère avec les navettes touristiques

2 € LE TICKET
Carnet de 10 tickets (tout public) : 15 €
Gratuit pour les enfants de - de 4 ans

N° ligne	Jours de fonctionnement	Vélo à bord
251	Tous les jours	
252	Du Lundi au Samedi	
253	Lundi, Mercredi et Vendredi	oui
254	Mardi, Jeudi et Samedi	oui
255	Samedi	oui
256	Mardi et Samedi	
257	Tous les jours	
258	Tous les jours	oui
259	Du Lundi au Vendredi	
260	Mercredi et Vendredi	oui
261	Tous les jours	oui

Retrouvez le détail des horaires et points d'arrêt sur www.lioregion.fr.
Toutes les idées balades, rendez-vous sur le site www.lozere-tourisme.com



Agenda rural : La Lozère en tête

Dans le cadre du Grand débat national et suite à la rencontre des Présidents de Conseils départementaux avec Emmanuel Macron, le 21 février à l'Élysée, le groupe des Départements ruraux dont fait partie la Lozère a élaboré un Agenda rural afin de mieux faire prendre en compte les spécificités des territoires à la Ministre de la Cohésion des territoires et des Relations avec les Collectivités territoriales, Jacqueline Gourault. Ce document, dont la trame a été rédigée par le Département de la Lozère, met en avant le numérique, la mobilité, les services au public, le social ou l'environnement comme thématiques importantes.

Ça mousse entre les brasseurs et la Lozère !

Les amateurs de brune ou de blonde l'auront certainement remarqué : en quelques années, le choix en bières artisanales lozériennes s'est franchement diversifié dans les rayons de nos supermarchés, épiceries et cavistes. Aujourd'hui, environ une dizaine de brasseurs sont recensés en Lozère.



© mhp - stock.adobe.com

Première rencontre avec Bertrand Waquet de la **Brasserie La Tarnonaise**. Selon lui, sa brasserie serait la plus ancienne en activité de Lozère : il s'est installé en 2010 à Vébron puis à Saint-Laurent de Trèves. Originaire du Nord, Bertrand Waquet s'est reconverti professionnellement après une carrière dans l'industrie automobile. Pas de communication car "il n'a pas besoin d'en faire" ; il commercialise sa production de 20 000 litres par an en direct sur les marchés de Florac et Sainte-Croix-Vallée-Française, avec une gamme de huit

bières, plus quelques spéciales comme une blanche aromatisée aux fruits rouges et noirs ou une bière à la châtaigne.

L'EMBARRAS DU CHOIX...

Une petite promenade sur le marché de Noël de Mende ou lors de la Ronde des Mousses en avril à Chanac permet de se faire rapidement une petite idée de l'inventivité des brasseurs de Lozère. Désormais, les voir réunis sous une même bannière pour faire découvrir leurs productions est de plus en plus fréquent d'autant qu'ils bénéficient d'un accompagnement particulier de la

Chambre de Métiers et de l'Artisanat de la Lozère (CMA) pour développer cette filière dans le cadre du projet MACEO en termes de communication et de commercialisation. Jusqu'en 2021, la CMA les assistera sur les volets mutualisation, labellisation et structuration. Parmi eux, il y a Fred Courtan, brasseur de la bière artisanale **La Bière à Fred** et installé à Saint-Martin-de-Boubaux depuis quelques années maintenant. « Je produis actuellement quatre bières (une blanche, une blonde, une ambrée et une brune) disponibles en bouteille de 75cl et en futs de 30L pour la blonde et l'ambrée.

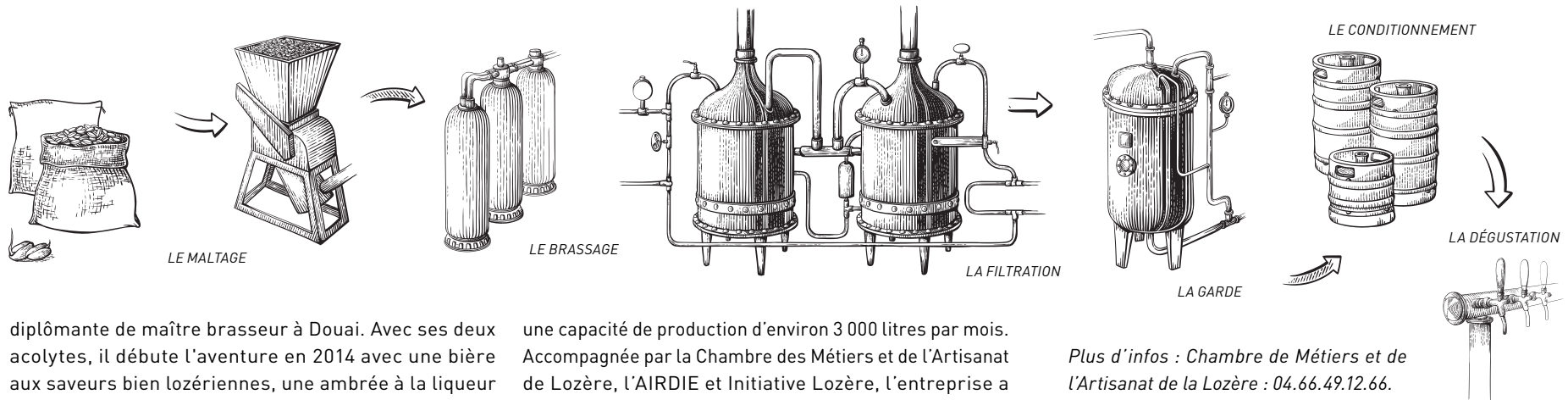
Ma clientèle est avant tout locale, et je vends également ma bière dans de nombreuses boutiques en Lozère et dans le Gard. A chaque saison, sa bière : pour cet été, je propose une bière IPA (India Pale Ale) plus houblonnée et une brune pour l'automne ».

Plus à l'ouest, à Mas Pradès sur la commune de Gatuzières, Jean Aine et Thomas Cazenave ont eux créé **Les Brasseurs de la Jonte**. Après 5 années d'expérience de brassage semi-professionnel, leur microbrasserie qu'il est possible de visiter gratuitement tous les jours à 17h, leur permet de produire des bières aux noms inspirés de la région, en format de 33 et 75cl : La Fario, La Fauve, La Luppuline et La Pouchut. Ils sont installés dans un moulin, sur les contreforts de l'Aigoual, à l'abri du Pic Pouchut qui donne son nom à l'une des bouteilles et ont lancé une nouvelle gamme bio au mois de mai dernier. Aujourd'hui, si la mode est aux houblons américains qui donnent un goût amer à la bière et aux saveurs fruitées ou exotiques, ils ont, pour leur part, choisi de travailler à partir de houblon français.

Autre exemple de réussite en la matière, **La 48**. Cette bière mendoise, on la voit entre autres à Laurent Augier, à l'origine éducateur spécialisé et qui a décidé de changer de voie en suivant une formation



La transformation du moût en bière se déroule sur 7 phases : le filtrage, l'ébullition, le tourbillon, l'étape de refroidissement, la fermentation, la phase de conditionnement et l'emballage



diplômante de maître brasseur à Douai. Avec ses deux acolytes, il débute l'aventure en 2014 avec une bière aux saveurs bien lozériennes, une ambrée à la liqueur de cèpes. Une réussite ! 11 bières, de la blanche à la brune en passant par des nuances de caramel, de cuivre et d'acajou, sont venues rejoindre cette première création. En septembre dernier, le trio annonçait fièrement son 121^{ème} brassin et sa 100 000^{ème} bouteille.

BEER HAPPY

Sur le Causse Méjean, c'est avec le brasseur André Verlinde, d'origine Belge, que les amateurs de bières auront rendez-vous. Engagé dans la protection, la promotion et la culture autour de la bière en Belgique, il fait découvrir sa production originale appelée **Lou Mèjio** dans sa Petite Brasserie du Méjean installée à Hures la Parade. Citons encore **Emmanuel Othelet** qui fabrique de la bière à Ventalon-en-Cévennes, Laurent Pigeon avec sa **Brasserie du Trébatut** installée aux Salces depuis fin 2018 et qui prépare une bière blanche aux fleurs de sureau, qui devrait être prête en juillet ou encore Florian Gautier, docteur en biologie végétale et Gwendoline Boutet, spécialiste de la qualité de l'eau qui ont eux ouvert la **Brasserie de la Naine**. Issus de l'INRA (Institut National de la Recherche Agronomique), ils ont choisi Saint-Chély d'Apcher, qui leur offrait l'avantage, d'être proche de l'A75. Accompagnés pendant plusieurs mois par l'agence Lozère Développement, ils ont inauguré leur local en avril dernier en toute convivialité en présence des élus locaux. La bière qu'ils vendent est labellisée Bio avec

une capacité de production d'environ 3 000 litres par mois. Accompagnée par la Chambre des Métiers et de l'Artisanat de Lozère, l'AIRDIE et Initiative Lozère, l'entreprise a pu obtenir les financements nécessaires à l'acquisition du matériel de production. Au total, la Brasserie de la Naine s'est constituée un réseau de 15 revendeurs. De son côté, Pierre Chazelle a lui choisi de surfer sur le mythe de la Bête du Gévaudan pour illustrer l'univers de sa brasserie **La Bèstia**, petite production de bières de caractère. Cette année, sa bière blonde triple qui apporte en douceur des notes de vin blanc légèrement madérés à été médaillée Lozère gourmande 2018.

Arrêtons-nous pour terminer avec humour sur **la PBC** ; entendez par là, la Putain de Bière Cévenole. Derrière ses trois lettres, il y a trois Cévenols élaborant des bières aux saveurs particulières, des bières atypiques voire confidentielles, parfois même avec leurs propres houblons.

Enfin, pour les amoureux de la bière, rendez-vous toute l'année route du Chapitre à Mende où Romain et Laetitia Dechamboux ont repris l'été dernier la cave à bières « **La Cervine** » et où ils organisaient il y a quelques jours le Festival 100% Lozère avec 7 brasseurs locaux. Quand l'occasion de reprendre cette cave à bière s'est présentée, ce couple a peu hésité car il a été séduit par ce concept unique en Lozère, qui allie la vente et la dégustation d'un large choix de bières (plus de 360 références). ■

Plus d'infos : Chambre de Métiers et de l'Artisanat de la Lozère : 04.66.49.12.66.



Inauguration de la Brasserie de la Naine en avril

Jobs dating : la clé du recrutement !

Attention, ne pas confondre avec un certain exercice de séduction amoureuse... Ce nouveau concept "d'entretien d'embauche express" possède de nombreux atouts et a été expérimenté dernièrement avec succès par le Département.

Comment inciter les demandeurs d'emploi à venir déposer leur candidature sur des postes encore non pourvus en Lozère ? Le Conseil départemental et son partenaire Pôle emploi semblent avoir trouvé la solution en avançant main dans la main sur cette problématique. Le Département a misé sur des Jobs Dating thématiques couplés avec des visites du territoire. La première édition a été étreinte sur le thème des métiers de la santé en décembre 2018 et d'autres ont suivi en fonction des secteurs d'emploi en tension. « Les 2e et 3e Lozère Dating ont eu lieu en juin avec des rendez-vous professionnels sur les métiers du BTP, de la fibre et du numérique. Un dernier aura lieu à l'automne sur la reprise d'entreprises en partenariat avec les chambres consulaires, Relance et Lozère Développement », précise encore Michèle Manoa, vice-présidente du Conseil départemental en charge des politiques territoriales et de l'Europe. Le déroulé est souvent le même : la matinée est consacrée à la présentation du territoire

et l'après-midi aux entretiens avec les partenaires recruteurs. Le lendemain, les candidats à l'installation partent à la découverte du territoire à travers des visites de terrain ou des activités ludiques.

UN TRAVAIL EN SYNERGIE

A Marseille, le Réseau Lozère Nouvelle Vie (LNV) s'est également appuyé sur la manifestation "Plus belle la Vie en Lozère" pour organiser une session d'information ciblée sur les métiers de la fibre. En effet, avec l'arrivée du Très haut débit en Lozère, les entreprises sont à la recherche de nouveaux profils : poseurs, soudeurs, raccordeurs, techniciens, responsables de chantiers... Avec un ciblage en amont des candidats potentiels, les échanges entre les visiteurs marseillais et le délégataire Orange Fibre venu pour l'occasion ont été productifs. « Avant la tenue de l'événement, Pôle emploi étudie les CV et travaille avec les candidats sur leur projet professionnel, explique Pauline Maurin, responsable de la mission attractivité. Nous, sur la partie logistique et



l'accompagnement si besoin. Nos recruteurs ont des offres à pourvoir dès aujourd'hui. Nous ne devons pas les décevoir ».

« Avant Marseille nous avons envoyé 151 000 mails à des demandeurs d'emploi, complète Florence Masse-Navette, la directrice de Pôle Emploi Lozère. Actuellement environ 150 candidatures sont suivies par Pôle emploi et le Département. Les demandeurs vont faire face à deux problématiques : trouver un logement ponctuel pour découvrir le département, puis une résidence provisoire pour débiter leur activité. Nous avons besoin de l'appui du réseau LNV pour la découverte du territoire et les démarches d'hébergement. Grâce au travail partenarial on gagne en efficacité et on fait aboutir les démarches plus facilement ».

DES PREMIÈRES PISTES PROMETTEUSES

La première session des Lozère Dating, organisée en décembre dernier autour des métiers de la santé a été fructueuse. A l'issue de cette journée, plusieurs

professionnels ont fait le choix de venir s'installer dans département : un couple du Gard, une jeune femme originaire de Lozère expatriée à Montpellier, ainsi qu'un couple des Alpes-Maritimes. ■



INAUGURATION EHPAD - La Ginestado à Aumont-Aubrac

La Présidente du Département a inauguré en mai les travaux de rénovation de l'Ehpad de la Ginestado de Peyre-en-Aubrac. La mise aux normes du bâtiment, daté de 1978, impliquait une restructuration complète. Les travaux de l'Ehpad, d'un montant total de 3,78M€ financés à 40 % par le Département, soit 1,52M€ dans le cadre du programme de rénovation des Ehpad, ont permis la construction d'un bâtiment neuf. L'ancien bâtiment abrite désormais une entité comportant 4 logements locatifs, dédiée à un public de seniors autonomes et une maison d'assistants maternels (MAM) d'une capacité d'accueil de 8 places. Cette réaffectation partielle s'inscrit dans un objectif de développement des liens intergénérationnels et d'ouverture vers l'extérieur. Les MAM permettent un accueil collectif tout en favorisant la contractualisation avec un assistant maternel référent pour les enfants. Aujourd'hui, 10 MAM sont présentes sur le territoire lozérien pour compléter l'offre des structures multi-accueils et micro-crèches.



TRÈS HAUT DÉBIT
LES PREMIERS TRAVAUX
ONT PERMIS DE DÉPLOYER
LE TRÈS HAUT DÉBIT DANS
PLUSIEURS COMMUNES. LE
CONSEIL DÉPARTEMENTAL
DE LA LOZÈRE A DONC
ENCLENCHÉ LA SECONDE
ÉTAPE DU PROCESSUS AVEC
DES RÉUNIONS PUBLIQUES
À LANGOGNE, AU PONT DE
MONTVERT-SUD MONT LOZÈRE ,
BOURGS SUR COLAGNE
ORGANISÉES AU PRINTEMPS
ET DESTINÉES À INFORMER
LA POPULATION SUR LES
MODALITÉS DE RACCORDEMENT.
D'AUTRES SONT ENCORE
PRÉVUES AU GRÉ DU
DÉPLOIEMENT.

WWW.ALLIANCETRESHAUTDEBIT.FR

Enseignement supérieur - BON à SAVOIR :

Un Memorandum of Understanding (MoU) vient d'être mis en place à l'antenne d'Orfeuillette située à Albaret-Sainte-Marie. Il s'agit d'un Protocole d'Accord tripartite entre le Département et les Universités de Montpellier (UM) et Shanghai (CPMC) pour promouvoir la coopération académique et l'échange d'étudiants.



CINÉMA : LE COIN DES INDISCRÉTIONS...

> Avec le **long-métrage "Cévennes"**, CHAPKA Films tourne en Lozère une comédie de Caroline Vignal avec Laure Calamy, Benjamin Lavernhe et Olivia Cote qui raconte l'histoire d'une jeune femme amoureuse qui part sillonner les Cévennes sur le chemin de Stevenson, à dos d'âne. Ce film est subventionné et a été accompagné par le Conseil départemental pour les autorisations de tournage.

> ADCB FILMS prépare aussi le tournage du prochain **long-métrage d'Albert Dupontel** : l'histoire d'une coiffeuse qui part à la recherche d'un enfant qu'elle a abandonné, contrainte et forcée, à l'âge de 15 ans. Sa quête administrative et improbable va lui faire croiser JB, quinquagénaire en plein burn out, et M. Blin, archiviste aveugle d'un enthousiasme impressionnant. Cette folle chevauchée se conclura par d'émouvantes retrouvailles et une ultime confrontation à la folie du monde. Soyez attentif, les affiches du service de la Solidarité du Département ont servi pour les besoins du décor de certaines scènes.



> Le **thriller "Seules les Bêtes"** de **Dominik Moll** avec Denis Ménochet et Valeria Bruni-Tedeschi sortira prochainement. L'hiver dernier, la production a été accompagnée par le Département pour des autorisations de tournage sur le secteur de Florac.

> Accompagné financièrement par le Département de la Lozère, le **court-métrage "Ambre"** de **Gabriel Mirété** a terminé sa route des festivals, avec de nombreux prix remportés au St Tropez Film Festival, au Festival International de Glasgow, au Festival International du Film de Vébron et au Paris Short Film Festival 2018. Le synopsis : Le cœur brisé, Barnabé se désespère dans son village de Lozère. Jusqu'au jour où il rencontre la mystérieuse Ambre qui l'entraîne dans son univers.



CONTRATS TERRITORIAUX : des projets concrets

Un budget de 25 M€ a été réservé aux projets des territoires pour la période 2018-2020 auxquels s'ajoutent plus de 2 M€ pour la participation du Département au projet du Très-Haut-Débit. Cet investissement représente un effort très important pour la Collectivité qui agit, dans le cadre de la solidarité territoriale, pour le développement et l'aménagement du territoire lozérien et le soutien de la commande publique, et par conséquent en faveur de l'activité économique et de l'emploi. La 1ère génération des contrats sur 2015-2017 a fait aboutir 881 projets (27 M € de subventions affectées sur ces projets, permettant la réalisation de 130 M€ de travaux).

Ateliers des services techniques MASSEGROS CAUSSES GORGES

Aide du Département : 33 947 €



- > Coût total : 353 926 €
- > Contrat territorial 2018-2020 Aubrac Lot Causses Tarn
- > Aide départementale votée le 20/07/2018

Aire de jeux SAINTE-CROIX-VALLÉE-FRANÇAISE

Aide du Département : 7 504,75 €



- > Coût total : 25 015,85 €
- > Contrat territorial 2018-2020 Cévennes au Mont-Lozère - Fonds de Réserve Appels à Projets
- > Réalisé dans le cadre d'un appel à projets initié par le GAL Leader Causses et Cévennes (financement UE : FEADER)
- > Projet inscrit dans le contrat de ruralité PETR Sud Lozère
- > Aide départementale votée le 15/02/2019



Aménagement du Parking de la Vabre MENDE

Aide du Département : 40 000 €

- > Coût total : 200 000 €
- > Contrat urbain 2018-2020 de Mende
- > Aide départementale votée le 22/10/2018



Rénovation thermique de 9 logements NAUSSAC-FONTANES

Aide du Département : 20 000 €

- > Coût total : 104 500 €
- > Contrat territorial 2018-2020 Haut-Allier
- > Aide départementale votée le 29/06/2018

Les collégiens de Meyrueis à la découverte de l'agriculture

Pour l'année scolaire 2018-2019, le Conseil départemental a accompagné 3 collèges à hauteur de 2 000€ chacun dans la démarche éco-collèges. Une opération qui également a permis aux 5ème du collège de Meyrueis de visiter en mars dernier des exploitations agricoles sur le Causse Méjean.



Sur son exploitation en bio labellisée Nature et Progrès Emmanuel Dillon joue la carte de la diversification avec plusieurs productions (cochons, chèvre, chevaux), et des circuits courts, avec une vente de caissettes en direct et via les magasins biocoop



Réaliser une enquête de terrain pour comprendre le métier d'agriculteur. C'est l'objectif du concours « *A la découverte de l'agriculture d'aujourd'hui* »(*) auquel participent les 5e du collège André Chamson dans le cadre d'éco-collège. Après une introduction en classe, ces visites de fermes devaient permettre aux élèves de décrire une exploitation, les avantages et inconvénients du métier d'agriculteur, le parcours de formation ou encore la place de l'agriculture dans la société.

Répartis en groupe de 10, les collégiens ont visité trois exploitations, dont celle d'Emmanuel Dillon, producteur de brebis au Bedos, sur la commune de Hures-la-Parade. Au cours de la visite des questions sur la passion, les produits, les animaux et le salaire... Et des réalités que le producteur installé sur 400 hectares dont 50 labourables n'a pas caché. « *Oui, j'ai toujours voulu faire ça. On ne fait pas de l'agriculture pour gagner de l'argent mais malgré les contraintes on a une liberté* », a confié le producteur originaire de Haute-Savoie arrivé en Lozère en 2002.

« *Nous avons environ un tiers d'élèves issus du milieu agricole, un tiers d'élèves plutôt ruraux et un tiers issus de*

milieux urbains », indique Nathalie Lamanda, professeure de Sciences de la vie et de la terre et accompagnatrice lors de cette journée. Si pour une partie d'entre eux les enjeux agricoles sont connus, pour d'autres ces visites étaient donc une découverte. De retour en classe les élèves avaient jusqu'au 12 avril pour envoyer leur contribution, sous forme d'un article, d'une affiche, d'un film ou d'un blog. ■

(*) Ce concours est organisé pour les classes de 5e par les Jeunes Agriculteurs d'Occitanie, en partenariat avec les académies de Toulouse et de Montpellier.



Actions pour réduire la quantité de déchets enfouis en Lozère

TERRITOIRE
ZÉRO DÉCHET



Le Conseil départemental a été retenu comme lauréat suite à l'appel à projet Zéro Déchet Zéro Gaspillage du Ministère du Développement durable et de l'Energie en juillet 2015.



Focus sur deux actions prioritaires à développer et renforcer :

La mise en œuvre du projet se traduit par la signature d'un Contrat d'Objectifs Déchets et Economie Circulaire (CODEC) pour une durée de 3 ans, à compter du 1er janvier 2017. Il s'inscrit à la suite du contrat sur 5 ans 2011-2016 avec l'ADEME qui allouait des financements pour la mise en œuvre de notre Plan départemental de prévention des déchets.

Le CODEC bénéficie des aides de l'ADEME sur les 3 ans, pour l'animation de la démarche, le suivi des actions portées par le Département, la mobilisation des partenaires autour d'un projet visant à économiser les ressources, lutter contre les gaspillages, recycler tous les déchets qui peuvent l'être, réduire les déchets enfouis.

Action 1

La gestion des biodéchets

Comment atteindre les nouveaux objectifs réglementaires d'obligation du tri à la source des biodéchets d'ici 2025 ?

- > Des actions de lutte contre le gaspillage alimentaire au sein des collèges et des structures de la restauration collective : des réunions de travail avec l'équipe pédagogique et l'équipe cuisine – un diagnostic sur le traitement des déchets par établissement – des pesées sur une semaine avec analyse des pratiques – définition d'un programme d'actions sur 1 an.
- > Des actions de compostage individuel et collectif portées par les Programmes Locaux de Prévention des Déchets (PLPD).
- > Le broyage des déchets verts et la création d'un broyat servant à l'alimentation des composteurs et au paillage des espaces verts, au sein des Communautés de communes.

Action 2

L'extension des consignes de tri depuis le 1er janvier 2016.

Tous les emballages sans exception sont à déposer dans le bac jaune.

Tous les emballages plastiques sont maintenant recyclés et valorisés : barquettes, pots de yaourts, cellophanes, suremballages, sacs ou sachets plastiques. Cette évolution du tri est possible grâce à la modernisation de la société Environnement Massif Central et du site de Ré-douzel qui traitent les déchets en bout de chaîne (tri automatisé avec le tri optique permettant de trier jusqu'à 10 matières différentes).

Afin d'harmoniser les consignes de tri avec le reste du département et limiter les coûts de collecte et de tri, de nouvelles colonnes bleues à papier sont installées sur la commune de Mende : les papiers (journaux, magazines, publicités, annuaires, courriers, enveloppes, livres...) ne doivent plus être mélangés aux emballages mais déposés dans les colonnes bleues prévues à cet effet.

Dans les colonnes «VERRE»,
TOUT le VERRE d'emballage : pots et bocaux, bouteilles, flacons.





Pour chaque tonne de verre recyclée, 3,10€ sont reversés à la Ligue Départementale contre le Cancer.

Dans les colonnes «PAPIER»,
TOUS les PAPIERS : journaux et magazines, publicités et prospectus, annuaires et catalogues, courriers et enveloppes, livres et cahiers.




Dans les colonnes/bacs «COLLECTE SÉLECTIVE»,
TOUS les EMBALLAGES

- en métal : conserves, bouteilles de sirop, barquettes métalliques...
- en cartonnée : briques, boîtes de céréales, de biscuits, de lessive, sur-emballage...
- en plastique : bouteilles, flacons, barquettes, films, cellophane, pots de yaourt...




et pas besoin de les laver, il suffit qu'ils soient bien vidés !

En 2019, la politique de maîtrise des déchets porte sur :

- la mise en œuvre du projet « Territoire Zéro Déchet Zéro Gaspillage » pour sa dernière année piloté par le Département ;
- un suivi de proximité des 2 Plans Locaux de Prévention des Déchets (PLPD) ainsi que la poursuite des actions de lutte contre le gaspillage alimentaire, le travail sur la mise en réseau des acteurs du réemploi et de la réparation avec la création d'un annuaire des acteurs,
- le lancement d'une démarche sur l'économie circulaire à l'échelle du département ;
- la participation à l'élaboration et au suivi du plan régional de prévention et de gestion des déchets.

L'ÉVÈNEMENT

La Lozère à Marseille, retour en images sur une édition réussie ... L'objectif de cet événement, à destination du grand public, était d'attirer de nouveaux habitants et de valoriser pendant 3 jours tout à la fois les acteurs du tourisme, les activités de pleine nature, l'artisanat d'art, les producteurs lozériens... qui traduisent et participent à l'art de vivre en Lozère.



Les Z'olfactives : à fleur de nez...

Une balade nez au vent dans les rues de Mende proposée par Catherine Degouy, olfactothérapeute

Le pas de porte d'une boulangerie et sa bonne odeur de pain à l'ancienne, un atelier d'ébénisterie et son parfum de copeaux de bois... : et si, le temps d'une promenade dans les rues de Mende, vous vous laissiez plutôt guider par votre odorat ? C'est ce que propose Catherine Degouy avec ses "Z'olfactives" organisées tout au long de l'été. Comme une Madeleine de Proust, les souvenirs s'impriment et les odeurs senties pendant ces balades sont instantanément associées aux lieux de patrimoine visités et à ces moments ludiques. « L'odorat est le sens le plus subtil et le plus archaïque. Les odeurs, sacrées ou thérapeutiques jouent un rôle particulier dans l'histoire de l'homme. J'ai découvert à Grasse leur magie et leur pouvoir émotionnel en 1995 avec Michel Roudnitska, puis en formation aux bases de la parfumerie avec Jacques Maurel chez Gallimard et enfin

olfactothérapie et olfactocoaching avec Gilles Fournil depuis 2012, explique Catherine Degouy. La profondeur de cette magie olfactive s'est alors révélée à moi : utiliser le subtil pouvoir des huiles essentielles pour réveiller l'être profond qui sommeille en chacun... ». Passionnée, Catherine Degouy transmet tout au long de l'année ses connaissances à travers des massages de bien-être, des stages, des ateliers en milieu scolaire ou des ateliers d'expression pour adultes. « *En individuel ou en groupe, quelques séances permettent de définir un nouvel objectif, de s'ouvrir à de nouvelles possibilités. J'ai envie de transmettre mes connaissances, de partager mon expérience, de faire vivre des instants inoubliables. Cette visite olfactive permet de redécouvrir le fonctionnement de l'odorat et plein de senteurs parfois oubliées ou négligées et de percevoir la ville sous un nouveau jour ».*

PERSONNALISER L'OFFRE POUR UN TOURISME PLUS EXPÉRIENTIEL

Catherine Degouy était présente avec un stand, au printemps dernier, sur la manifestation "Plus belle la vie en Lozère" qui s'est tenue à Marseille avec une découverte olfactive de la Lozère à travers ses odeurs de résineux, de sous-bois et surtout des narcisses d'Aubrac. Sa proposition d'immersion olfactive au cœur de la ville s'inscrit parfaitement



DÉAMBULATION OLFACTIVE À MENDE

Départ du Square Emile Joly, présentation de la visite et introduction au monde de l'odorat et des parfums car comme en parfumerie, 3 catégories d'odeurs composent la pyramide du paysage olfactif urbain. Une odeur spécifique sera donnée à sentir à chaque arrêt déterminant. Evocation avec odeur des anciens bains-douches, attraper les odeurs passantes dans le cœur de ville. Final à la Cathédrale.

- Jeudi 18 juillet - 10h
- Jeudi 8 août - 10h
- Jeudi 22 août - 10h

Inscriptions à l'Office
de Tourisme de Mende



Contact: **Catherine DEGOUY**
Olfactothérapeute
Maison du Bien-être
15 bd Henri Bourillon - Mende
06.83.53.57.43
www.catherine-degouy-energeticienne.fr

dans la démarche de tourisme expérientiel identifiée dans la Stratégie Tourisme 2017-2021 du Département. Aujourd'hui, les voyageurs expriment leur désir d'explorer quelque chose d'unique, de s'immerger dans le lieu qu'ils

visitent, d'être actifs. Le tourisme axé sur les expériences met l'accent sur les émotions et les sensations et répond à différents domaines, conciliant des activités "primaires" avec des activités de nature touristique." ■

“ **LA MAGIE DES
ODEURS : UN PUISSANT
MOTEUR DE
CHANGEMENT** ”

La Maison Forestière et le Parc naturel unis pour reboiser l'Aubrac

Une pépinière pédagogique va voir le jour sur le plateau de l'Aubrac. Issu d'un partenariat entre Parc naturel et l'école forestière de Javols, cet outil a vocation à fournir des plants locaux pour renouveler les bandes boisées et les haies du territoire.

Sorbier des oiseleurs, aubépine, alizier blanc... Des plants de ces espèces locales et rustiques, utilisées dans les haies et les bandes boisées de l'Aubrac, seront prochainement cultivés dans une pépinière pédagogique à Javols. Ce projet issu d'un partenariat entre l'école forestière de la Maison Familiale et Rurale (MFR) et le Parc naturel régional (PNR) de l'Aubrac a été officiellement lancé, en présence d'André Valadier, Président du PNR et Eve Brézet conseillère départementale, le 21 mars dernier, lors de la journée internationale des forêts.

«*Nous manquons cruellement de pépinières. Elles ont eu tendance à disparaître au fil du temps, or nous avons besoin de planter des haies et des arbres dans les haies. Ce projet de pépinière pédagogique est né d'une conjonction entre le parc, qui travaille sur les bandes boisées, et la MFR, qui souhaitait développer un partenariat avec nous*», retrace Romain Ribière, responsable forêt au sein du Parc naturel. Si les bienfaits des haies et

des bandes boisées ne sont plus à démontrer (protection des parcelles et des animaux contre le vent, abri pour la biodiversité...), l'obtention de plants locaux nécessite un déplacement à minima jusque dans le Cantal pour les agriculteurs et les forestiers. «*Les professionnels ont du mal à trouver des plants sur le secteur. Nous manquons de végétaux issus du territoire. Notre objectif est de lancer une dynamique peut-être que quelqu'un pourra ensuite se lancer comme pépiniériste au niveau local*», complète Jean-Pierre Compain, directeur de l'école Forestière.

Sur une parcelle de 3.000 m² située au « Bois Bertrand », en plein cœur de la forêt de la MFR, les élèves auront donc pour mission de cultiver des espèces locales de feuillus dans des conditions difficiles (parcelle à l'ombre, pas d'utilisation de phytocides, fort apport en eau). Un travail qui leur permettra de se faire la main et de fournir des plants aux forestiers du Parc pour remplacer, à terme, des espèces condamnées à cause du changement climatique, comme l'épicéa. Utilisée

par toutes les classes de l'école forestière, du CAP au BTS, la pépinière permettra de mettre du lien entre les formations avec un suivi des plantations. Pour André Valadier, qui a symboliquement planté, en compagnie d'Ève Brézet, le premier arbre de cette pépinière, «*cette démarche s'inscrit pleinement dans les enjeux du territoire :*

le bois, le paysage, le développement touristique. Sur le massif, 35 % de la surface est composée de forêt. Cette pépinière est un véritable projet de relance au niveau du bois et de la forêt sur l'Aubrac ». Sur la parcelle fraîchement dessouchée et clôturée contre les chevreuils, les premières récoltes devraient avoir lieu d'ici trois ans. ■



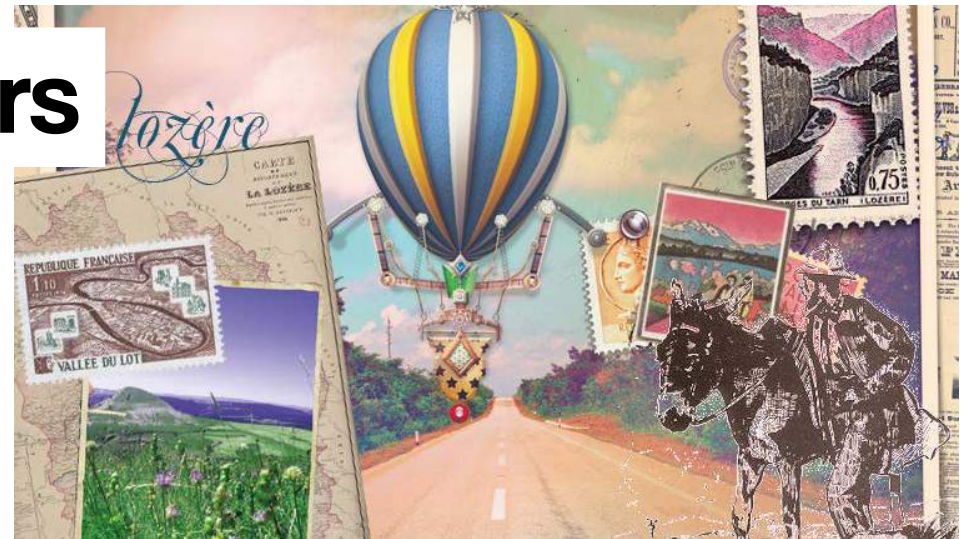
© Texte et photos : Yan Guilhot



La Maison Familiale et Rurale est un établissement privé sous contrat avec le Ministère de l'Agriculture. La structure propose des formations, de la 4e au BTS, dans les domaines de la forêt et du paysage, ainsi que des formations pour adultes. Elle accueille environ 150 élèves chaque année.

Les grands voyageurs en Lozère

Le Gévaudan puis la Lozère a été sillonnée par de grands voyageurs : des étrangers au pays, mais aussi des autochtones désireux de mieux connaître leur région. Parmi eux, certains ont fait de longs périple.



Le désir de connaître, de conquérir, mais aussi le développement du commerce, le pèlerinage ont été et sont encore des motifs de voyager. S'il n'est plus besoin de présenter l'écrivain écossais Stevenson qui, en 1878, voyagea à pied de l'Auvergne aux Cévennes, accompagné d'une malicieuse ânesse, il faut savoir que les hommes voyagent depuis bien plus longtemps que ça : dès l'Antiquité et ce, malgré des conditions matérielles précaires. Le premier dont nous retrouvons la trace était évêque, lyonnais et issu d'une famille de l'aristocratie gallo-romaine. Entre 460 et 480, Sidoine Apollinaire a traversé le Gévaudan. Élu évêque d'Auvergne vers 471, il ne parvient pas à empêcher la prise de sa ville par les Wisigoths et, en 475, il est fait prisonnier. Auteur du *Propempticon ad libellum*, il compose un poème semblable à ceux de l'Antiquité (*Propempticon*) dans

lesquels les auteurs souhaitent un bon voyage aux explorateurs. Il y évoque entre autres les difficultés de circulation dans les Cévennes !

EN MISSION POUR LE ROI SUR LE CHEMIN DE RÉGORDANE (1668)

En 1668, suite à une requête du Conseil d'État, une inspection est ordonnée pour restaurer le chemin qui relie le Bas-Languedoc à l'Auvergne. Le but est de permettre le développement des manufactures du Puy-en-Velay. Dans le sud, c'est Louis de Froidour, grand maître des Eaux et Forêts, qui est chargé de cette mission. Son rapport donne la première description détaillée connue du chemin dont une partie, entre Alès et Luc, porte le nom de Régordane. Avec moult détails, il raconte les portes, les ponts à réparer. Le voyageur, accompagné de deux guides qui connaissent bien le pays, s'informe tout au long de sa route auprès des paysans qu'il

rencontre et des consuls des villages traversés. Le chemin emprunté porte de nos jours le nom de GR 700.

UN PRÉFET AMOUREUX DE LA LOZÈRE (1813-1814)

Né le 2 octobre 1767 au Havre, Charles-Guillaume Gamot est le beau-frère du Maréchal d'Empire Michel Ney, prince de la Moskova. Nommé préfet de la Lozère en 1813, il souhaite connaître les habitants et leurs coutumes. Dès le 10 août 1813, il signale au ministre de l'Intérieur « les antiquités remarquables du département de la Lozère » parmi lesquelles le site de « Gabalum » (Javols) et le mausolée de « La nuéjols » (sic), dont il fait entreprendre le dégagement.

À DOS D'ÂNE DANS LES CÉVENNES (1878).

D'abord tenté par le métier d'ingénieur, l'écossais Robert Louis Stevenson entreprend des études de droit pour

finalement choisir la littérature. Déçu par son divorce, il part s'isoler au Monastier-sur-Gazeille. Depuis cette localité, il effectue une randonnée en compagnie d'une ânesse nommée Modestine. Parti le 22 septembre 1878 de Haute-Loire, il atteint douze jours plus tard Saint-Jean-du-Gard. Tout au long de son parcours, il traverse le Velay et la Lozère, en passant par les communes de Langogne, Luc, Le Bleynard, Le Pont-de-Montvert, Florac et Saint-Germain-de-Calberte. De nos jours, cette randonnée de 230km, connue sous le nom de « chemin de Stevenson », est référencée comme sentier de randonnée GR 70. Le récit du périple de l'écrivain *Voyage avec un âne à travers les Cévennes*, publié en 1879, demeure encore de nos jours le livre de chevet de nombreux randonneurs.

LE CHANTRE DES GORGES DU TARN (1894)

Né à Saint-Préjet-du-Tarn (Les Vignes)

en 1837, ordonné prêtre en 1863, Alexis Solanet éprouve une grande admiration pour les Gorges du Tarn. Il met à profit ses loisirs pour écrire *Les Gorges du Tarn illustrées*, un ouvrage qui parut en 1894 et fut couronné par l'Académie française. Ce remarquable travail a pour base plus de quarante années d'observations sur le terrain. Il décrit le canyon comme on décrit le monument, le paysage comme un musée aux oeuvres innombrables.

**LE PREMIER GUIDE
TOURISTIQUE COMPLET (1900)**

Ernest Cord (1873-1939), originaire d'Ispagnac, géologue de formation publiée en 1899, une thèse sur la géologie de la Lozère et il devient un collaborateur de la carte géologique de la France. Gustave Cord (1875-1929), né à Nîmes mène une campagne d'exploration des Causses et Cévennes. Dans sa thèse, il évoque la complexité des réseaux souterrains. Tous deux rédigent, avec le spéléologue Armand Viré le premier guide touristique complet sur la Lozère publié en 1900 : *La Lozère : Causses et Gorges du Tarn. Guide du touriste, du naturaliste et de l'archéologue*. Dans leur préface, les auteurs précisent : « à côté des paysages qui commandent l'admiration de tout le monde, la Lozère offre des aspects d'un autre ordre, qui ne sauraient nous laisser indifférents. Sa géographie physique, sa biologie, son archéologie, son anthropologie méritent de retenir l'attention des touristes d'esprit cultivé ».

**MARCEL GIRAULT ET LES CHEMINS
DE PÉLERINAGE (1980-2000)**

Né en 1929, en Eure-et-Loir, Marcel Girault est docteur en histoire et archéologie de l'université de Tours. Historien des routes médiévales et du culte de Saint-Gilles, il a mis en valeur plusieurs itinéraires historiques de pèlerinage sur lesquels il a guidé des centaines de marcheurs. Grâce à lui, le chemin de Régordane (Alès à Luc) ancien chemin de Saint-Gilles est devenu en 2007 le GR 700.

**UN ÉVÊQUE DE MENDE AUPRÈS
DU ROI DE FRANCE (1161)**

Les premiers vicomtes du Gévaudan demeurent dans leur seigneurie du IXe au Xe siècle. Mais dès le milieu du XIe siècle, la suzeraineté lointaine qu'exercent les héritiers du comté (les comtes de Barcelone et les rois d'Aragon) permet à l'évêque de Mende d'accroître son domaine et de renforcer son autorité. Pour affermir son pouvoir, l'évêque de Mende a besoin du soutien du roi de France, qui souhaite lui-même étendre son influence dans le Midi. Aldebert III du Tournel (1153-1187), évêque de Mende, entreprend le lointain voyage à Paris. Il prête serment au roi Louis VII (1137-1180),



son suzerain, qui lui octroie en échange une charte appelée Bulle d'or, datée de 1161. Le roi voit sa zone d'influence s'étendre vers le Languedoc, tandis que l'évêque se voit confirmer un pouvoir temporel sur le Gévaudan.

**À PARIS, LORS DES SÉANCES
DES ÉTATS GÉNÉRAUX (1789)**

Jean-Joseph-Marie Ignon, né à Mende en 1772, fait ses études à Viviers en Ardèche sous la protection de l'évêque Mgr de Savine dont il devient le secrétaire. Lors d'un voyage à Montpellier, il a l'occasion de visiter un cabinet de curiosité. Dès lors, il souhaite rassembler lui-aussi des collections d'objets afin de constituer son propre cabinet. Lors de la convocation des États généraux, l'évêque de Viviers part pour Paris avec lui, son secrétaire. Ignon, âgé de 18 ans, assiste à de nombreuses séances des États, visite les édifices remarquables de la capitale et de Versailles. Il note, jour après jour, les événements et les spectacles auxquels il assiste, les achats qu'il réalise. Revenu en Lozère, il fonde en 1803 Le Journal de la Lozère et devient membre

fondateur de la Société d'agriculture, industrie, sciences et arts de la Lozère.

**THÉOPHILE ROUSSEL ET EUGÈNE
DE ROZIÈRE VISITENT L'ITALIE
(1841-1842)**

Théophile Roussel (1816-1903) est un des hommes d'État lozériens les plus célèbres. Médecin et scientifique érudit, il fut président du Conseil général, député puis sénateur. Il est à l'origine des lois novatrices sur la protection des enfants et l'éducation correctionnelle des mineurs. En 1841, il fait avec Eugène de Rozières, un séjour de 7 mois en Italie. Il annote chaque page de ce guide de voyage dans la marge, ou insère des feuillets manuscrits complémentaires. Ces observations sont faites généralement en italien, parfois en français.



Quand Gargantua passait par là...

Le plus grand voyageur de tous... Raconté par Rabelais en 1534, le géant aurait été aperçu dans les Gorges du Tarn, au sommet de la Margeride et bien sûr au Cham des Bondons... Partout où passa Gargantua, la Lozère pris ses formes généreuses. Suivons ici les traces du père de Pantagruel...

Souvent présenté comme un ogre dévorant des tonnes et des tonnes de victuailles, avalant des rivières et livrant des combats titanesques contre d'autres géants purement imaginaires, Gargantua n'a aucun point d'attache précis. Il se déplace sans cesse et a laissé sa marque un peu partout sur le territoire français, que ce soit dans la toponymie ou dans les légendes locales. Dans la multitude des sites identifiés, la Lozère n'échappe pas à la règle et son périple, à pied, sans Grand Jument, commence en Cévennes. Se plaignant de pas trouver **au Cham des Bondons** une seule pierre à jeter aux chiens (il a du mal regarder c'est certain !), il y forme l'Esquino d'Ase, le "dos d'âne", une arête rocheuse, ainsi que deux mamelons, les Puech d'Allègre et de Mariette, en secouant ses sabots porteurs de terre calcaire des Causses. Il fertilise ainsi des ilots de terre granitique.

UN PALET LANCÉ, UNE DÉPATTURE, UNE EMPREINTE, UNE RIVIÈRE BUE...

Un pied posé sur le tertre qui domine Grizac et l'autre sur un sommet qui, à 5 km de là, s'élève près du village de Ventajols aux environs de Florac, le géant

encombré de la fameuse pierre plantée - **le menhir de Grizac** - s'en débarrasse en la jetant avec force dans le sol. Elle s'y trouve toujours fichée et aide les voyageurs à se repérer dans la neige les jours de tourmente.

Au cours de ses déplacements, Gargantua, dépeint comme un combattant, n'a jamais les mains vides, il porte des instruments ou



"Le Repas de Gargantua", Gustave Doré, 1848 - Gravure [2422*3000]

des armes qu'il se fabrique à sa mesure, tables de dolmens ou blocs erratiques. Après avoir détaché une colonette du massif de Rocheblave à Molines pour fabriquer une arme, il teste sa solidité en appuyant sa pointe sur le sol. Sa force titanesque laisse place à un grand trou béant dénommé aujourd'hui **la Grotte de Rocheblave**.

Les légendes le décrivent souvent portant une hotte chargée de pierres et de terre qu'il se fatigue à



Façonneur de paysages, Gargantua agit au niveau du sol, de façon fantaisiste, et en fonction de ses besoins naturels, expliquant les irrégularités et bizarreries de la nature comme ici, aux Bondons.

porter. Continuant son chemin dans les gorges du Tarn, il s'y sent à l'étroit tant ses épaules heurtent les rochers. On retrouve alors la trace de ses genoux posés au sol sur le causse de Sauveterre où se creusent deux ravins parallèles de la **Mine et de Dolan**. Il passe devant le **Château de la Caze** construit selon lui "pour des fourmis" puis s'extasie au **Point Sublime**.

QUAND UNE LÉGENDE CHASSE L'AUTRE...

Surpris par la nuit et affamé, il décroche une étoile qu'il fixe au sommet d'une aiguille de pierre et s'en sert comme d'une chandelle pour pêcher à la luminade (pratique imitée ensuite par les locaux pendant des décennies). Il ne lui reste plus qu'à gratter de la main le fond de la rivière pour rateler des truites avec ses doigts. Cette pêche miraculeuse serait à l'origine du fameux chaos rocheux du **Pas de Soucy** qui obstrue le cours du Tarn, et la torche plantée dans les pentes est également toujours là : c'est **Roc Aiguille**. A noter que cette légende se téléscope quelque peu avec celle de Sainte-Enimie poursuivie par le Diable ; la princesse mérovingienne aurait en effet invoqué le seigneur qui fit s'écrouler sur le passage du Drac un énorme rocher 'Roquesourde' resté, depuis ce jour en travers de la rivière. Plus rationnels, les géologues eux voient dans le "Pas de Soucy" deux principaux éboulements d'âges très différents. Le premier daté des temps préhistoriques, le second causé par

Le pas de Soucy



le tremblement de terre de l'an 580.

GARGANTUA, MAÎTRE DU PAYSAGE

Faisant ombrage aux bottes de l'ogre du Petit Poucet, on dit qu'une enjambée de Gargantua mesurait environ 10 à 12 lieues soit environ 4 kilomètres. Plus au Nord, Gargantua laissa ses sabots : le gauche à **Châteauneuf de Randon** et le droit au **signal de Randon**. Pour se distraire, il joua au palet, cette pierre plate et arrondie que vous retrouverez sans difficulté à **Villeneuve sur le causse Méjean et au Thort sur le chemin de la Régordane**. Gargantua tarit en buvant le **Bès à Recoules-d'Aubrac**. Toujours assoiffé à Chapeauroux (Saint-Bonnet-de-Montauroux), il se désaltère en buvant l'Allier avec un bateau contenant des moines de Chamalière, un pied sur Casterousse en Haute-Loire, l'autre sur la montagne de Mont-Gros, et

il saigne du nez à **la Rougeyre**, ce qui explique la couleur de l'argile. Son sang, on le retrouve aussi quand il se blesse au doigt dans un champ aux couleurs écarlates près de **Luc** et dans une traînée de terre rouge visible à **Naussac**.

Eternel pérégrin, celui que l'on appelle aussi communément le Juif Errant boira également **la Jonte un pied sur le Causse Méjean, l'autre le Causse Noir**. L'histoire enfin veut qu'il abatte des bois pour en faire un fagot, le donner à une pauvre vieille femme et lui permettre ainsi de se chauffer pendant sept ans.

Aujourd'hui, la Lozère rend encore hommage à ce grand bonhomme débonnaire et jovial. Manifestations festives, trail sportif, confrérie, restaurants et même club de rugby local portent son nom. ■



The Life of Gargantua and of Pantagruel
Frontispice de l'édition originale de 1532.

Gargantua et compagnie, la légende des paysages de Lozère

La Lozère, notre pays de pierres, est tout en creux et en bosses, en avens, gorges, chaos, frucs et puechs. Depuis toujours les hommes se sont demandés comment ces formes étranges se sont créées.

La compagnie Paroles de Sources, basée à Florac, a souhaité réactiver cette mémoire au travers du projet « Gargantua et Compagnie ».

La conteuse Sophie Lemonnier a rassemblé plusieurs des contes et légendes locaux pour en faire un spectacle où le merveilleux côtoie l'humour ou le récit initiatique.

Prochaine représentation de "Gargantua & Cie" le mercredi 24 juillet 2019 à Ispagnac (au Jardin du Lien ou au CCAS en cas de mauvais temps) de 21h à 22h.



Tourisme et attractivité territoriale : tous gagnants !

Le tourisme est un enjeu important pour le département, tant au niveau de l'attractivité du territoire que pour les retombées économiques qu'il génère (4 100 emplois en haute saison, 5,6 millions de nuitées commerciales annuelles et 32 000 lits touristiques). L'activité touristique contribue à la vitalité des différents bassins de vie du département et est aussi un levier d'aménagement qui permet de protéger des espaces naturels sensibles, de développer des infrastructures, des équipements et des services utiles à tous : vacanciers et habitants, tout au long de l'année.

Le Département travaille à la poursuite du déploiement de son plan d'action « Stratégie tourisme 2017-2021 », avec la sensibilisation des prestataires touristiques et des lozériens à la qualité de l'accueil, la création des circuits patrimoniaux, la valorisation des Espaces Naturels Sensibles, les aides à l'amélioration des hébergements touristiques, la reconduction du pass'Lozère... Ces actions concrètes et immédiates sont complétées par des projets d'investissements importants sur des lieux touristiques structurants pour les développer, les moderniser, les rendre plus attractifs. Comme le chantier de restructuration

et d'extension du parc à loups qui a démarré, la rénovation de la station thermale de Bagnols-les-Bains, le Grand Lac de Naussac, la voie verte sur l'ancienne voie de chemin de fer des Cévennes, le vélo avec le balisage des cols cyclistes, les stations de ski, les hauts lieux de l'agropastoralisme... ou encore, les bornes interactives qui vont être implantées devant les Offices de tourisme, un centre d'astronomie pour valoriser la Réserve de Ciel Étoilé, les circuits avec applications téléphoniques, l'Internet de séjour, etc. Ces derniers projets étant rendus possible grâce à l'arrivée de la fibre optique.

Avec la volonté d'œuvrer toujours dans l'intérêt de la Lozère et de ses habitants, nous poursuivons nos efforts et nos exigences pour mener à bien nos politiques. Et nous comptons aussi sur vous pour véhiculer l'image d'un territoire qui souhaite donner l'envie de venir en vacances et l'envie de s'installer... en Lozère naturellement !

Groupe « Avenir Lozère »

suivie l'actualité du groupe sur Facebook « Majorité départementale 48 »

C'est l'été !

Le temps des vacances, des retrouvailles, du temps consacré à la famille et aux amis. C'est aussi pour vos élus le temps de la poursuite, inlassable, de l'action, de la réflexion, de la proposition de nouvelles orientations et de la poursuite des travaux engagés. Il n'y a pas de temps mort dans une année, notamment pour les élus de proximité. Ils doivent œuvrer sur le quotidien, sur les projets de l'année et pluri-annuels, mais aussi réfléchir sur l'avenir à long terme. L'été est l'occasion de prendre le temps de la réflexion, justement pour voir plus loin, l'été permet de mûrir en réflexions, alors que les activités du quotidien sont moindres. Et la Lozère a besoin de se projeter ! Car elle

bénéficie d'un grand nombre d'atouts qui doivent être mis en avant, valorisés. Bien sûr, le premier est son aspect naturel, ce sentiment de préservation. On peut ajouter aux atouts de la Lozère la qualité de vie, même si en termes de services et d'accessibilité aux services notamment publics, toutes les régions de Lozère ne sont pas logées à la même enseigne. Autres atouts : la sécurité, le climat social, le réseau associatif dense et le lien social qu'il crée. La Lozère a bel avenir tout autant qu'elle s'adapte aux évolutions, à la mondialisation, aux nouvelles technologies, aux évolutions sociales. Des enjeux forts nous attendent pour les mois et les années à venir. Ne laissons pas passer les trains !

Laurent SUAOU, Président du **Groupe Ambition Lozère** au Conseil Départemental de la Lozère

L'obsolescence programmée de nos services publics

Les services publics de proximité, rendus gratuitement aujourd'hui au citoyen, vont disparaître progressivement. En effet, la restructuration du réseau départemental des finances prévoit le transfert du Service des Impôts de St Chély à Mende, et l'absorption de sa Trésorerie par celle de Marvejols. C'est particulièrement cynique lorsque plus de 225 000€ de travaux ont été réalisés dans le bâtiment, à la demande même de la DDFIP ! Et ce n'est pas tout : la fermeture des trésoreries du Collet de Dèze et de La Canourgue est prévue pour 2021, avec une suppression de 37 emplois d'ici 2023. En ce qui concerne nos petites écoles rurales, elles sont de nouveau mises à l'épreuve et menacées de fermeture, comme c'est le cas pour le collège de Sainte-Enimie à qui il manquerait 1 (oui, 1) seul élève pour maintenir la classe de 6^{ème}.

La dématérialisation des démarches administratives est une très bonne chose, cependant il est nécessaire que ce processus se fasse de façon accompagnée et progressive. Une numérisation trop rapide et inhumaine aura pour conséquence un accroissement rapide « d'exclus numériques », soit spécifiquement les retraités, les non-diplômés et les personnes à faible revenu, ainsi que les personnes en situation de handicap. Les Maisons de Services au Public (MSAP), dont le développement est fortement encouragé par l'État mais portées par les collectivités, ne peuvent se substituer aux services de l'État. M. Macron nous promet une MSAP par canton, encore faudrait-il qu'il honore le financement de celles qui existent déjà.

Nous sommes satisfaits en ce sens d'avoir voté à l'unanimité la motion pour la défense des services publics de proximité en assemblée départementale, mais ce ne sera pas suffisant et il faudra continuer de se battre.

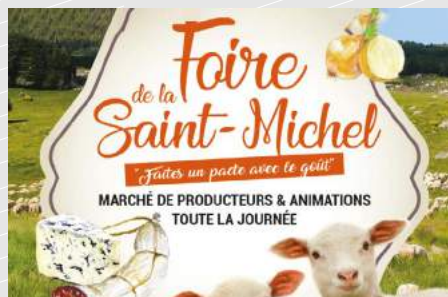
Groupe d'opposition Droite, Centre et Indépendants « Ensemble pour la Lozère »

Foire de la Saint-Michel

Depuis bientôt huit siècles, on fête la Saint-Michel à Meyrueis... Aujourd'hui : on y célèbre la qualité des produits naturels de Lozère et on vous propose de faire un Pacte avec le goût en dégustant fromages, charcuteries, miels, confitures et autres trésors de notre terroir. Des artisans d'art, des producteurs du massif de l'Aigoual, des forains ainsi que diverses activités ou animations (escalade, folklore local, démonstrations...) compléteront le programme de cette journée festive.

› **Meyrueis**

/ Le 29 septembre 2019 - De 9h à 18h



MUSIQUE

CONCERT RADIO FRANCE

En partenariat avec Sud de France

› **Mende** / Le 11 juillet

MUSIQUE

L'ORCHESTRE DES GUITARES DE PROVENCE

Rendez-vous à l'Eglise pour découvrir l'Orchestre de Provence. Suivi d'un atelier débat sur l'égalité hommes-femmes dans les locaux de la CCAS d'Ispagnac.

› **Ispagnac** / Le 12 juillet

SPORT

RÉGATE CATA NAUSSAC

Régate intersérie de catamarans proposée par le Club Nautique Naussac-Langogne.

Rens. : 04 66 69 34 25.

› **Lac de Naussac** / Les 13 et 14 juillet

DÉCOUVERTE

SORTIE ASTRONOMIE

Observation des étoiles, planètes et vulgarisation du ciel avec un télescope, des jumelles de 21h à 23h. Le 16 juillet, sortie spéciale éclipse lunaire et sortie spéciale étoiles filantes le 12 août ! Rens. OT de l'Aubrac lozérien.

› **Peyre en Aubrac**

/ Du 16 juillet au 19 août

FESTIVITÉS

SOIRÉES GUINGUETTE

Au Bressal

› **Mende** / Les 17 juillet et 7 août

CONFÉRENCE

LÉONARD DE VINCI, UNE OEUVRE, UNE GÉNIE

De la Sainte Anne à la Joconde, de la bataille d'Anghiari à la Cène de Milan, revisitez sa peinture et l'ensemble de son oeuvre.

› **Marvejols** / Le 19 juillet

CONCERT - DANSE - STAGE

HIPHOP'O TARN

Sur une journée et une soirée, de nombreuses animations, ateliers, projection et concerts autour de la culture hip Hop.

› **Ispagnac** / Le 20 juillet



SPORT

RALLYE DE BAGNOLS

17ème édition organisée par l'ASA Lozère

› **Bagnols les Bains** / 19 et 20 juillet

SPORT

FESTILAC

Venez défier des équipes, sur des épreuves comme le beach volley, le beach soccer, le canoë, entre amis ou en famille, à partir de 8 ans, par équipe de 6, pour un grand moment de rigolade... Organisé par l'amicale des sapeurs-pompiers

› **Lac de Villefort** / Le 25 juillet

HISTOIRE

SALON DE LA GÉNÉALOGIE

Le Cercle Lozérien de Généalogie organise cette 4ème édition de 9h à 18h à l'espace Jean Jaurès. Le Salon accueillera des associations de généalogie, des professionnels, des auteurs lozériens mais aussi des institutions (archives / architecture et patrimoine / architecture et urbanisme). L'entrée est gratuite.

› **Mende** / Le 28 juillet

SPORT

GRAND TRAIL STEVENSON

Le Grand Trail Stevenson se met à l'heure d'été pour sa 8ème édition et aura donc lieu du 12 au 14 juillet ! Les 13 et 14 juillet, nous serons à Florac. 300 coureurs issus de la France entière et des pays limitrophes sont attendus sur les 3 jours de course.

› **Florac 3 Rivières**

/ Du 12 au 14 juillet 2019

À l'affiche !

FESTIVITÉS

1^{ER} FESTIVAL DU CLOWN

5 spectacles - 1 concert - bal
Première édition à l'initiative de la Compagnie "Un, deux, trois... Soleils !" proposant de la poésie et du rire avec *Matin Brun*, *Rire Barbelé*, *C'est pas fini !* et *Cinq oreilles* qui nous embarque musicalement au travers des richesses multiples des différents continents.

› **Barjac** / 30 et 31 août 2019



FESTIVITÉS

MELENDE PLAGE

La Ville de Mende propose un espace d'évasion pour tous : plage de sable, jeux d'eau, beach volley, espace détente et lecture, initiations sportives (à partir de 17h30), manège enfants, karts à pédales et rosalie.

› **Mende** / Du 12 juillet au 24 août

FESTIVITÉS

GRANDES FÊTES DE MENDE

Organisées par le Comité des Fêtes : déambulations sur les boulevards, élection de la Reine, attractions foraines, défilé des chars fleuris et feu d'artifice

› **Mende** / Du 16 au 19 août

SPORT

RALLYE TERRE DE LOZÈRE

› **Mende** / Du 30 août au 1er sept

RENTRÉE

FORUM DES ASSOCIATIONS

Toute la journée à la Halle Saint-Jean

› **Mende** / Le 7 septembre

SPORT

TCFIA

Etape lozérienne du 17ème Tour cycliste féminin international de l'Ardèche, longue de 140 kms en 2ème catégorie 2.1 du World Tour de l'UCI et qui passera par Marvejols, Aumont-Aubrac, Javols, la Croix Neuve à Mende avec une arrivée à la Station de Pleine Nature du Bleynard / Mont-Lozère.

› Le 14 septembre

FESTIVAL PHOTO

RENCONTRES PHOTOGRAPHIQUES

3 jours d'itinérances photographiques pendant lesquels 25 photographes vous présentent plus de 300 photos sur des thèmes divers et variés dans 3 salles au cœur de la cité. Un festival parrainé par Allain Bougrain-Dubourg.

› **Florac** / Du 13 au 15 septembre



Aubrac, Margeride, Causses, Gorges du Tarn ,
Cévennes, Mont Lozère, Vallée du Lot...



Pass'
Lozère
2019



Chèque
de réduction
100 % Lozère

Plus de 53 offres sur toute la Lozère !

Sports de pleine nature,
patrimoine, parcs de loisirs,
bien-être, musée... mais
aussi des idées d'activités
gratuites.

Vous trouverez forcément
une activité selon vos envies,
tout au long
de l'année.

Pass'Lozère 2019,
disponible en Office de tourisme
et auprès des sites partenaires.

lozere.fr



lozère
LE DÉPARTEMENT